

DiskSim Win

Windows-program för filöverföring mellan PC och UVS-instrument.

Bruksanvisning

Ver 1.0.3 och senare



ABEM

Informationen i detta dokument kan ändras utan förvarning och innebär inget åtagande från ABEM Instrument AB.

(c) Copyright ABEM Instrument AB. Alla rättigheter förbehålles.

ABEM Instrument AB

Hamngatan 27
172 66 Sundbyberg
Sverige

Tel: +46 8 764 60 60
Fax: +46 8 28 11 09
Hemsida: <http://www.abem.se>
E-mail: sales@abem.se
support@abem.se

Programmerat av:
Daniel Néri
Signalteknik AB

Inledning

DiskSimWin är ett program som simulerar och ersätter en UVS 3600/3601 Disk Drive.

Programmet gör det möjligt överföra mätdata från UVS-instrument till en PC, samt ladda ner programvara och språkfiler till instrumenten.

Systemkrav

- PC med Windows 95/98, eller Windows NT 4.0 Service Pack 3 eller senare.
- Kabel av typ UVS-modular.

DiskSimWin fungerar med UVS 500, 600, 1500, 1504 och 1608.

Installation

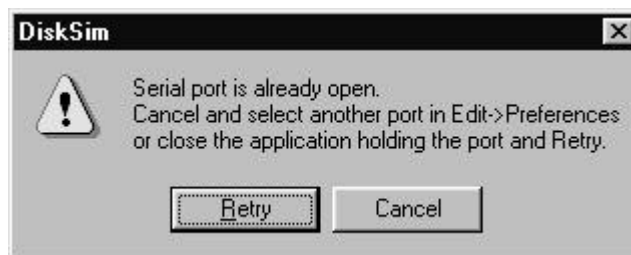
Kör SETUP.EXE från installationsdiskett nr 1, t.ex. genom att välja "Kör..." i Start-menyn, skriva "A:\SETUP.EXE" och klicka OK; eller genom att dubbelklicka på SETUP.EXE i Utforskaren. Följ sedan installationsprogrammets instruktioner.

Installationsprogrammet lägger upp en ikon i Start-menyn som kan användas för att starta DiskSimWin.

Användning

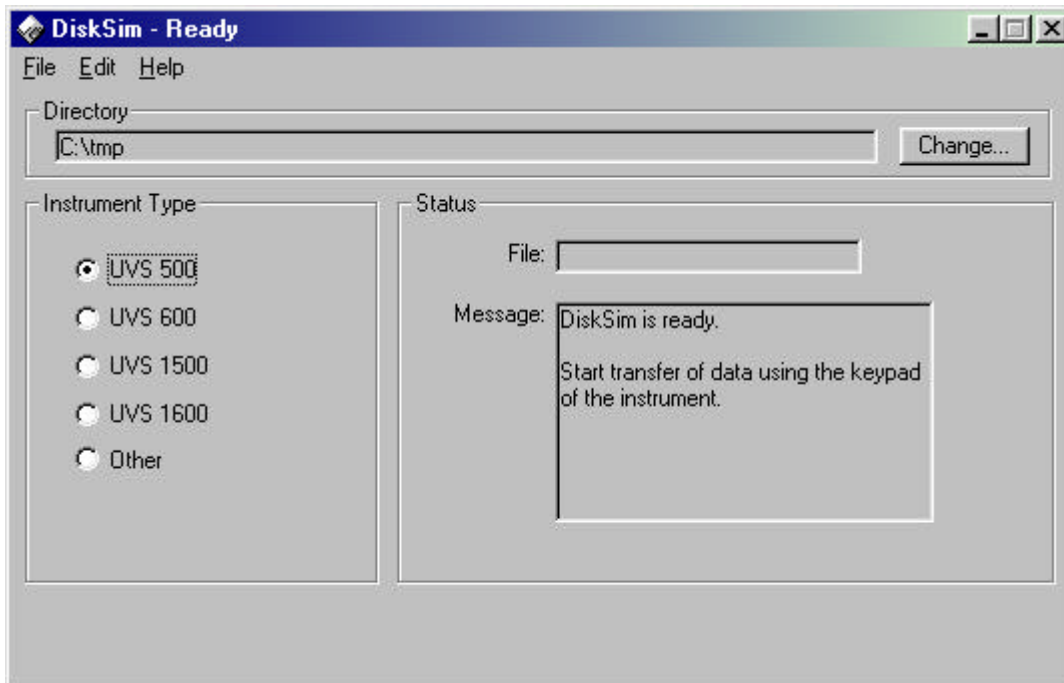
Om du aldrig kört DiskSimWin förut (på den aktuella datorn), kommer programmet att använda standardinställningar: instrument = UVS 500, serieport = COM1, katalog = skrivbordet. I annat fall kommer de inställningar som användes senast programmet kördes att användas.

Om någon av inställningarna inte kan göras (t.ex. serieporten är upptagen av ett annat program, eller av musen), ges ett felmeddelande om detta. (Se figur.)



Arbetsgång:

1. Anslut instrumentet till en av datorns serieportar, med en UVS-modularkabel.
2. Starta DiskSimWin via Start-menyn. Detta tar dig till programmets huvudfönstret (se figur).

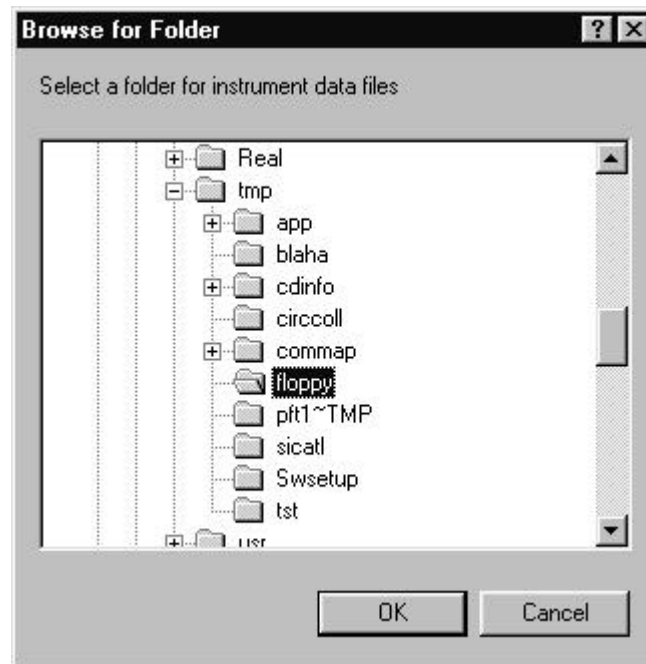


3. Se till att den serieport du anslöt instrumentet till är vald i programinställningarna (menyn: Edit→Preferences; se figur).



4. Välj instrumenttyp i programmet genom att klicka på motsvarande alternativknapp. Om instrumentet inte finns med, välj "Other" och den baudrate gäller för det aktuella instrumentet.
5. Ändra ev. katalog genom att klicka på "Change..."-knappen. (Se figur.)

Observera att vid laddning av ny program- eller språkfil till instrumentet får katalogen endast innehålla denna fil.



6. Starta överföring från/till instrumentet **från instrumentets tangentbord** (se bruksanvisning för instrumentet).

En förloppsindikator visas under överföringen, och programmet (och instrumentet) talar om när överföringen är klar.

Om ingenting händer efter att du startat överföring, kontrollera att inställningarna är rätt (särskilt serieportsvalet), och försök igen.

Programmet avslutas genom att välja File→Exit i rullgardinsmenyn, eller genom att klicka på fönstrets Stäng-knapp.

Övrigt

WARNING: Problem kan uppstå med DiskSimWin i kombination med programvara för modemdelning i nätverk (t.ex. LANSource WINport). Detta kan yttra sig i dataförluster.

För att undvika problem, stäng av/avinstallera dylik programvara, och starta om datorn före användning av DiskSimWin.

Vissa äldre icke ombyggda exemplar av UVS 1608, använder en lägre baudrate. Om du har problem med ett sådant instrument, välj "Other" som instrumenttyp och välj sedan 9600 bps som baudrate.