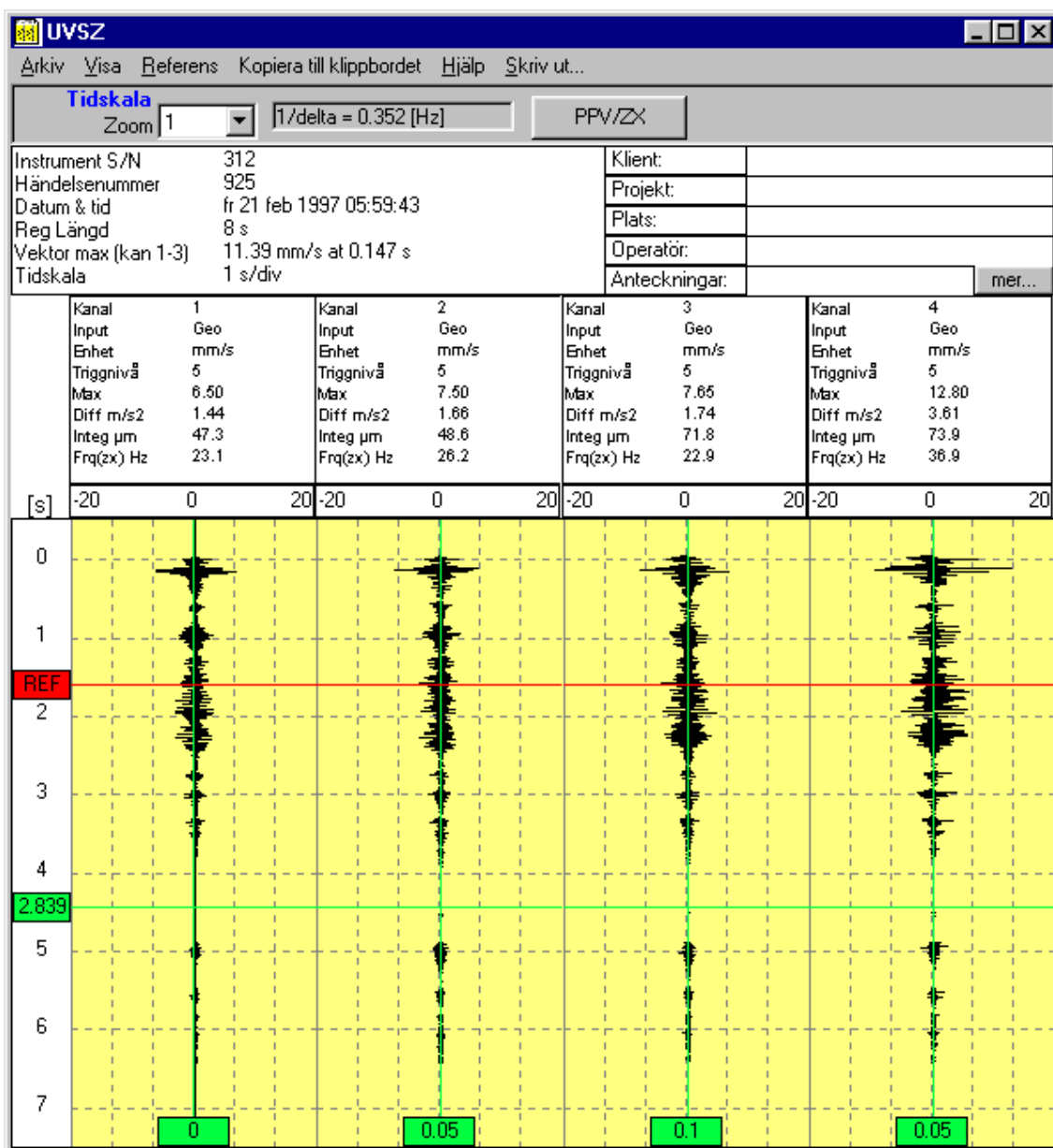


UVSZ

Windows-program för presentation och utskrift av analysfiler från UVS 1500/1504 och UVS 1608.

Bruksanvisning

Ver 2.8.9 och senare



ABEM

Innehållet i detta dokument kan ändras utan förvarning och innebär inget åtagande från ABEM Instrument AB.

(c) Copyright ABEM Instrument AB. Alla rättigheter förbehålles.

ABEM Instrument AB

Hamngatan 27
172 66 Sundbyberg
Sverige

Tel: +46 8 764 60 60
Fax: +46 8 28 11 09
Hemsida: www.abem.se
E-mail: sales@abem.se
support@abem.se

Allmänt

UVSZ är ett PC Windows-program för:

- o Presentation av analysdata från UVS 1500/1504 och UVS 1608.
- o Zoomning, skalning och tidmätning.
- o Printerutskrift av vald presentation.

Programmet kan köras under Windows 95/98, Windows NT4 med Service Pack 3 eller senare samt Windows 2000.

Installation

UVSZ levereras på CD-ROM.

Placera cd-skivan i datorn.

Gå in i Utforskaren och dubbelklicka på filen *install.htm*.

Föl instruktionerna på skärmen.

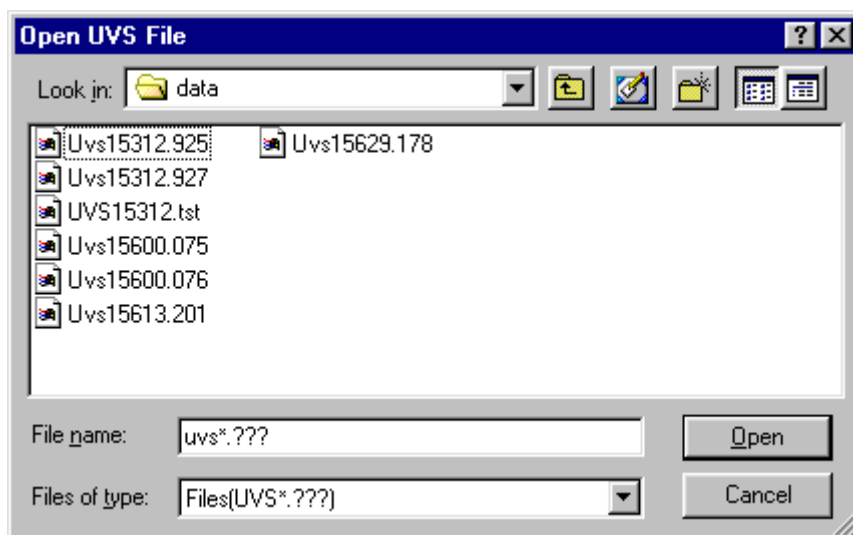
Programmet kan också hämtas från www.abem.se (kontakta ABEM för lösenord). Där ges också installationsanvisningar för detta fall.

Start av programmet

Programmet startas genom att välja genvägen UVSZ från UVS-gruppen under program i Windows startmenu.

Inläsning av data

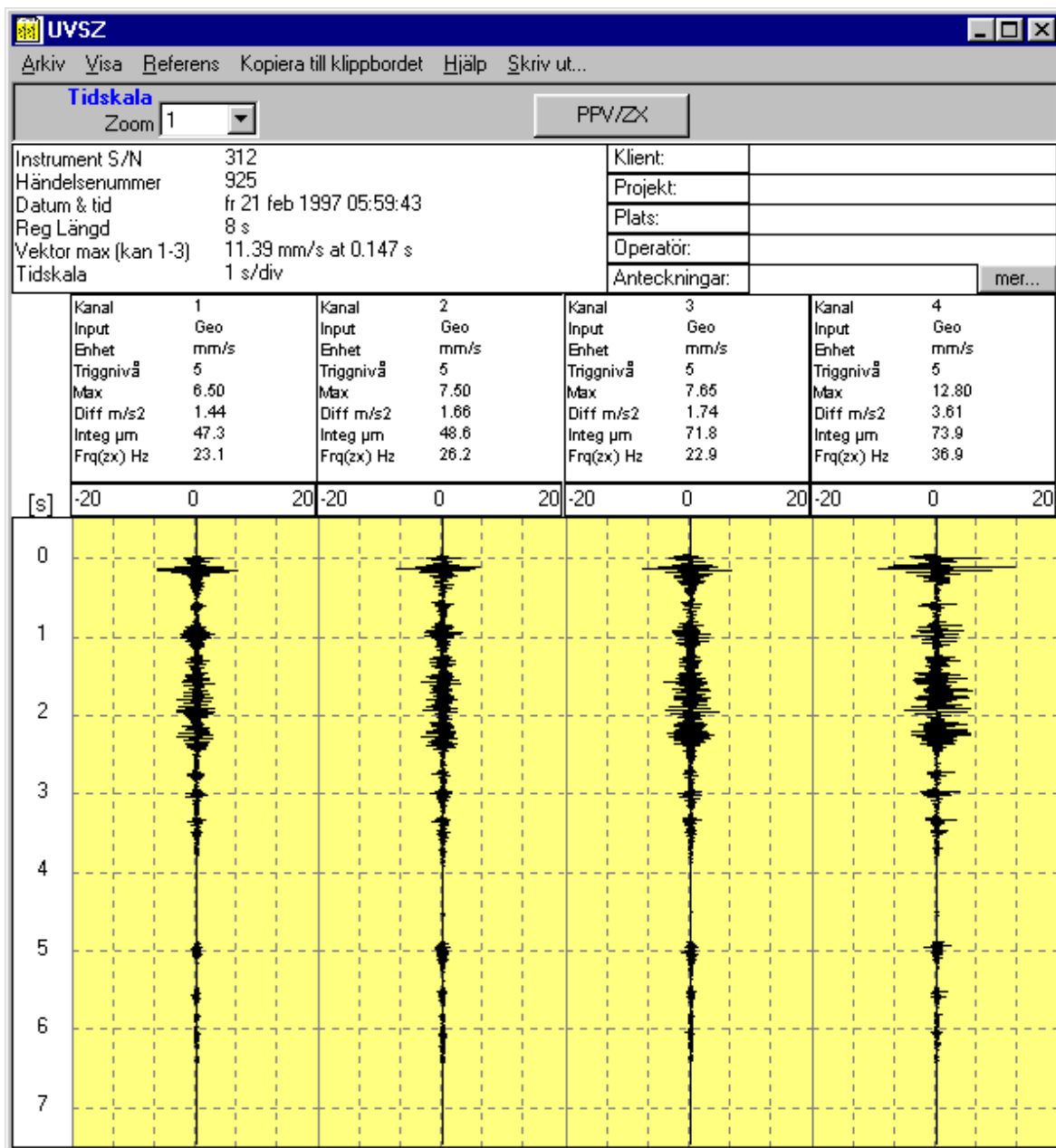
När programmet startats kan önskad mätdatafil läsas in genom att välja *Arkiv...Öppna* på vanligt sätt i rullgardinsmenyn.



I öppna-rutan visas endast filer som börjar med UVS och som finns tillgängliga på diskett eller hårddisk i aktuell katalog. Välj en av dessa och klicka på Öppna. Nu läses filen in och mätdata ritas ut.

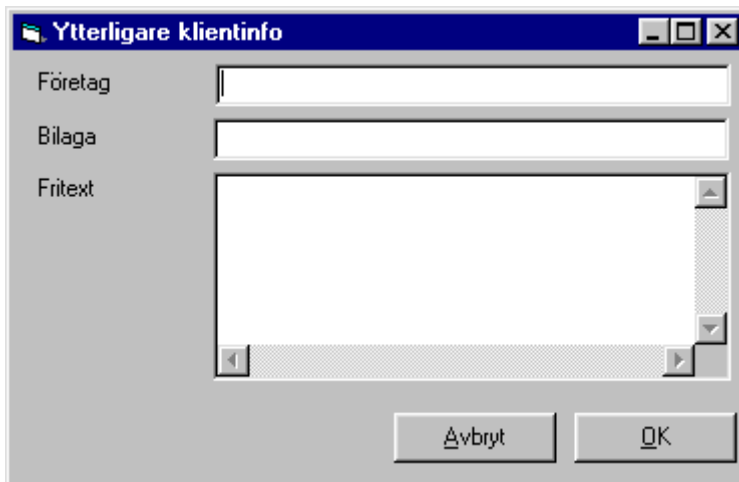
Presentation av data

Windowsfönstret för presentation kan varieras i storlek genom att “ta tag” och dra i fönstrets ram.



Man kan för varje mätning som öppnas fylla i text i fälten **Klient**, **Projekt**, **Plats**, **Operatör** och **Anteckningar**. Den text man fyller i här kommer även med vid utskrift.

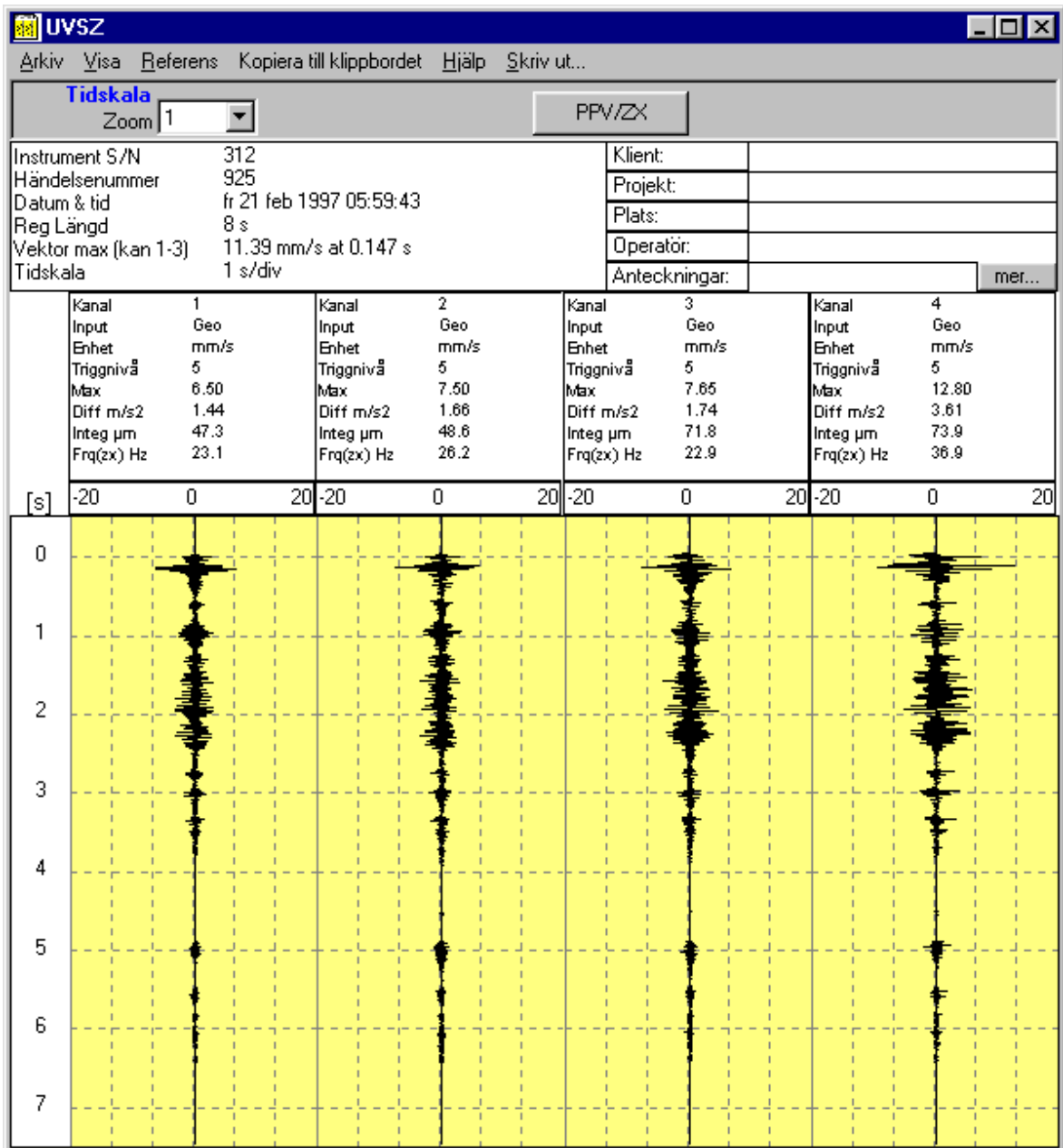
Genom att klicka på knappen **Mer...** kan man lägga till ytterligare text som vid utskrift placeras längst upp. Här anges **Företag**, **Bilaga**, och eventuell **Fritext**.



The image shows a Windows-style dialog box titled "Ytterligare klientinfo". It has a blue title bar with standard window controls. The dialog contains three input fields: "Företag" (a single-line text box), "Bilaga" (a single-line text box), and "Fritext" (a multi-line text area with scrollbars). At the bottom of the dialog, there are two buttons: "Avbryt" (Cancel) and "OK".

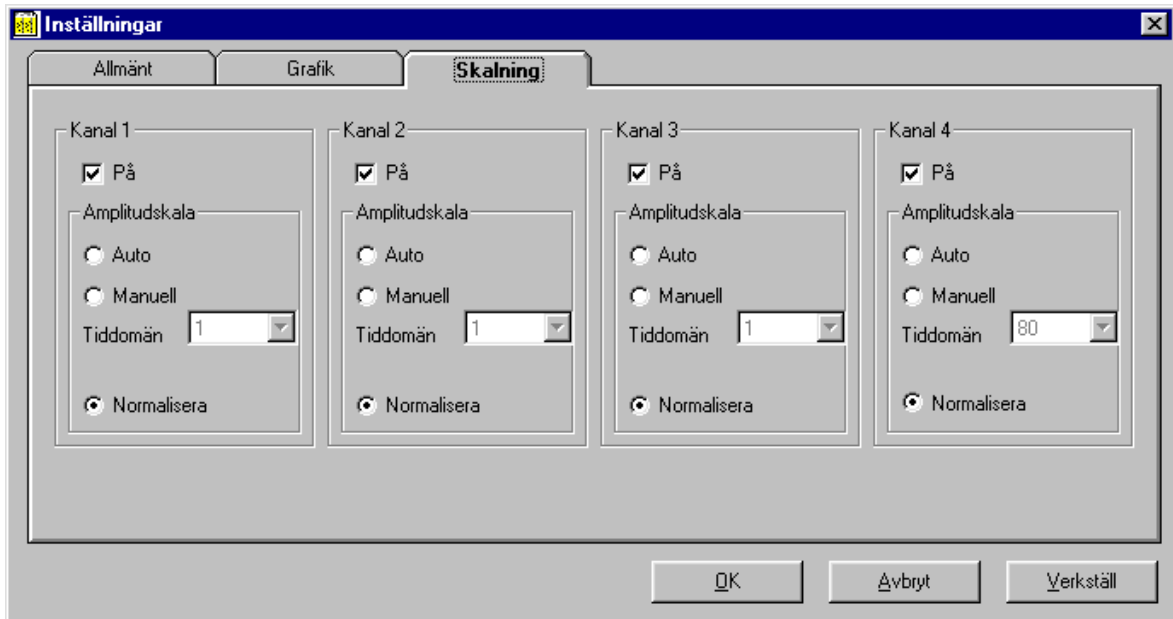
Om den mätfil man har öppen innehåller någon text enligt ovan, och man därefter öppnar en ny fil som inte innehåller någon text i antingen "Klient...-...Anteckningar"-fälten eller i "Mer"-fälten, ges man möjlighet att kopiera över textinformationen till den nya mätningen via en dialogruta.

Tidskalan kan väljas med Zoom-kontrollen i fönstrets överkant.



Om man väljer en annan zoomfaktor än 1 visas en rullist i fönstrets högerkant (syns alltså inte på bilden ovan). Med denna kan man lätt och snabbt flytta fönstret längs kurvan.

Amplitudskalan kan ändras genom att man väljer rullgardinsmenyn *Visa...Inställningar* och klicka på fliken *Skalning*.

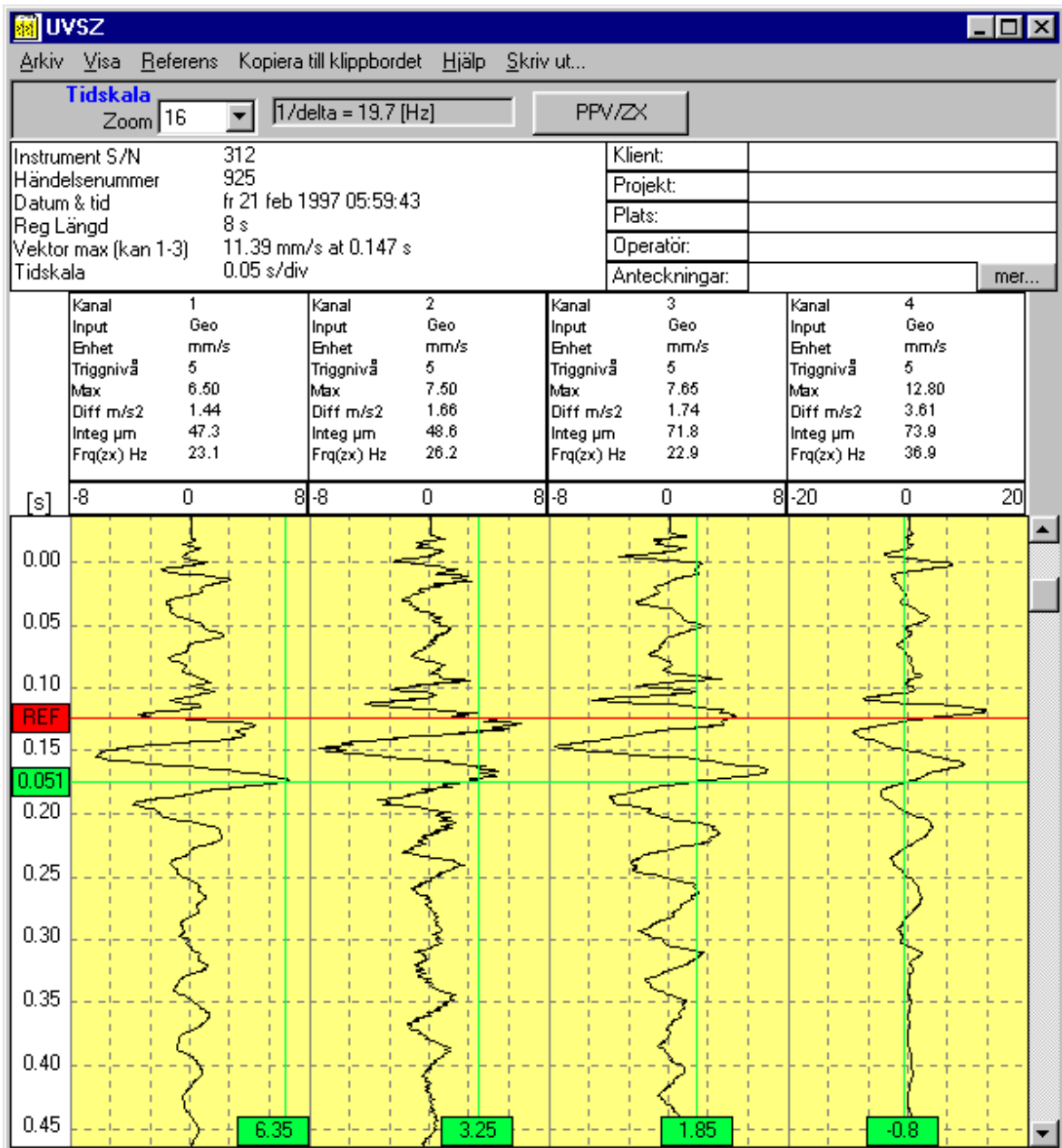


Det finns tre olika sätt att skala kanalerna:

- **Auto** skalar kanalen automatisk till största storlek med en skalfaktor ur en tabell.
- **Manuell** innebär att man väljer ett värde på Y-skala.
- **Normalisera** fungerar så att alla kanaler med detta val automatiskt får samma skala om de har samma enhet.

I denna meny kan också presentation av kanaler stängas av.

Markör till eller från väljs i rullgardinsmenyn *Visa...Markör*.



När markören är aktiverad visas amplituden för respektive kurva i boxar längst ner i bilden, medan tiden mellan trigger och markör visas i en box längst till vänster i fönstret. Om referensmarkören (se nedan) är aktiv, visas istället tiden mellan denna och markören. Tiden visas i sekunder med tre decimaler. I fönstrets nederkant visas värdet för varje aktiv kanal vid markören.

Markören kan också aktiveras genom att vänster musknapp trycks ned med musmarkören i grafen.

Referensmarkör aktiveras via rullgardinsmenyn *Referens* eller genom den meny som dyker upp om höger musknapp trycks ned med musmarkören i grafen.

Samma funktioner erhålles dessutom genom att trycka på tangenten *Ins* på tangentbordet. Referensmarkören tas bort genom att trycka på *Del*-tangenten.

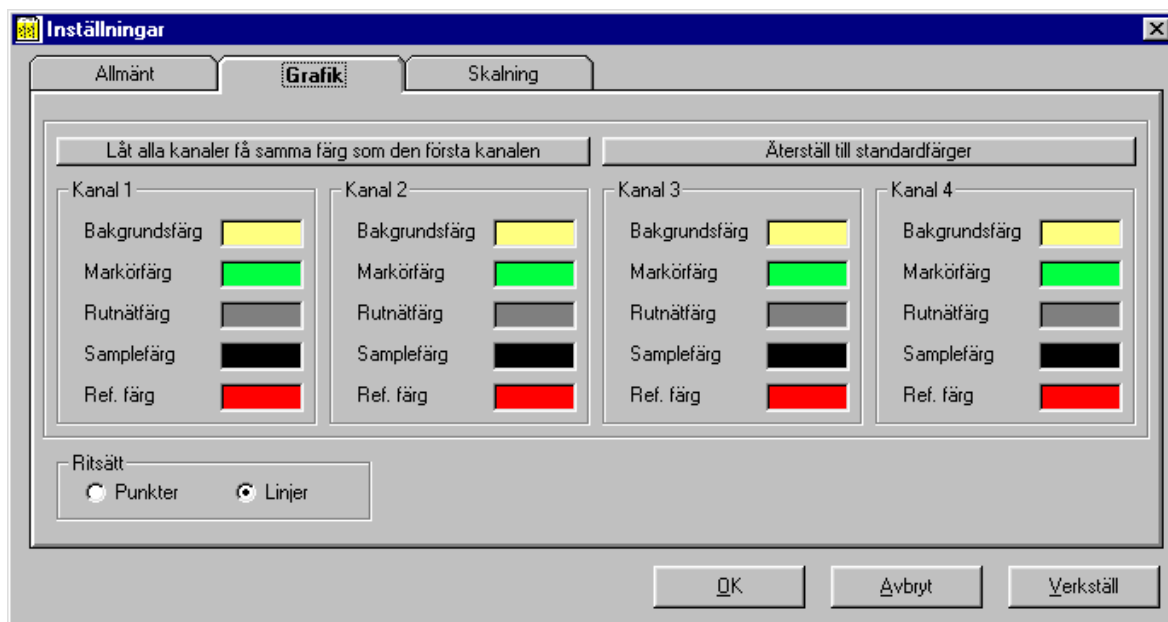
När referensmarkören är inkopplad visas en referenslinje med en "REF"-ruta. Markörtiden presenteras då inte längre relativt trigger, utan relativt referensmarkören. Referensfunktionen avser endast tidmätningen, amplitudvisningen i nederkant är oförändrad.

I verktygsfältet i överkanten på fönstret visas $1/\text{deltatiden}$ uttryckt i Hz, deltatiden är tiden mellan markör och referensmarkör.

Detta är praktiskt om man vill uppskatta tiden för en hel sinusliknande period. $1/\text{deltatiden}$ motsvarar då frekvensen för denna period.

Grafikinställningar

Under fliken *Grafik* i fönstret som öppnas när man väljer menyn *Visa...Inställningar*, är det lätt att välja bakgrundsfärger, kurvfärg och färg på referenslinjerna. Detta gör man genom att klicka på den inställning som man vill ändra och följa instruktionerna på skärmen.

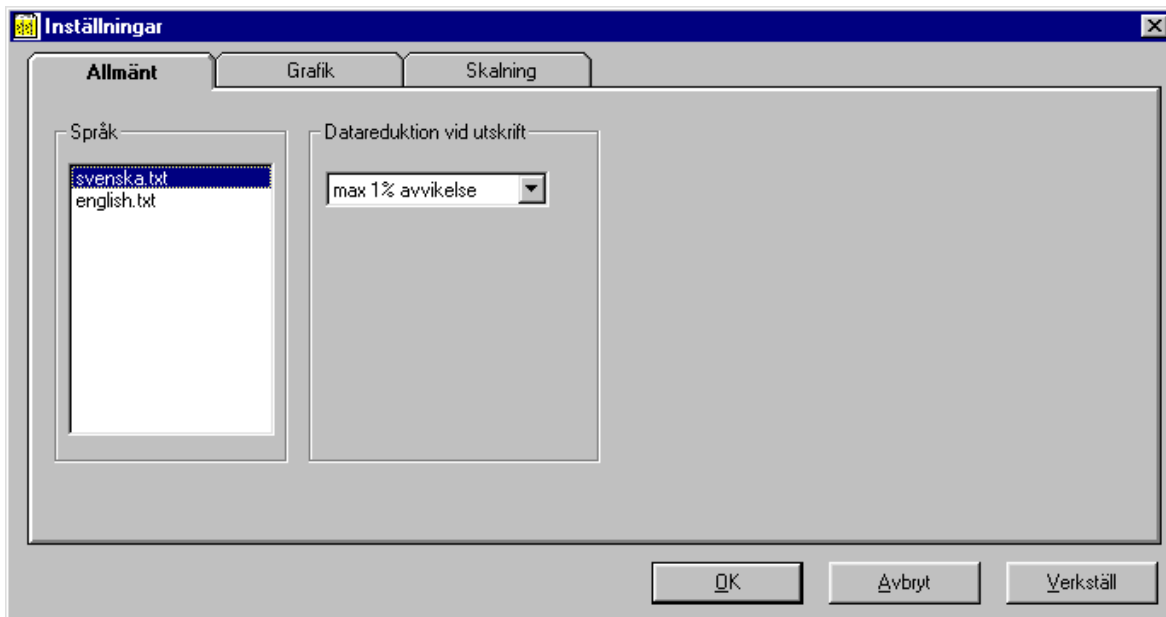


Det är också möjligt att välja punktpresentation i stället för linjepresentation.

Punktpresentation innebär att de enskilda mätpunkterna ritas i grafen utan att bindas samman av linjer. Vi rekommenderar att linjepresentation används men det kan ibland vara bra att kunna se hur tätt de faktiska mätpunkterna (samplen) ligger.

Allmänna inställningar

Under fliken *Allmänt* i fönstret som öppnas när man väljer menyn *Visa...Inställningar*, finns inställningsmöjligheter för språk och för datareduktion vid utskrift.

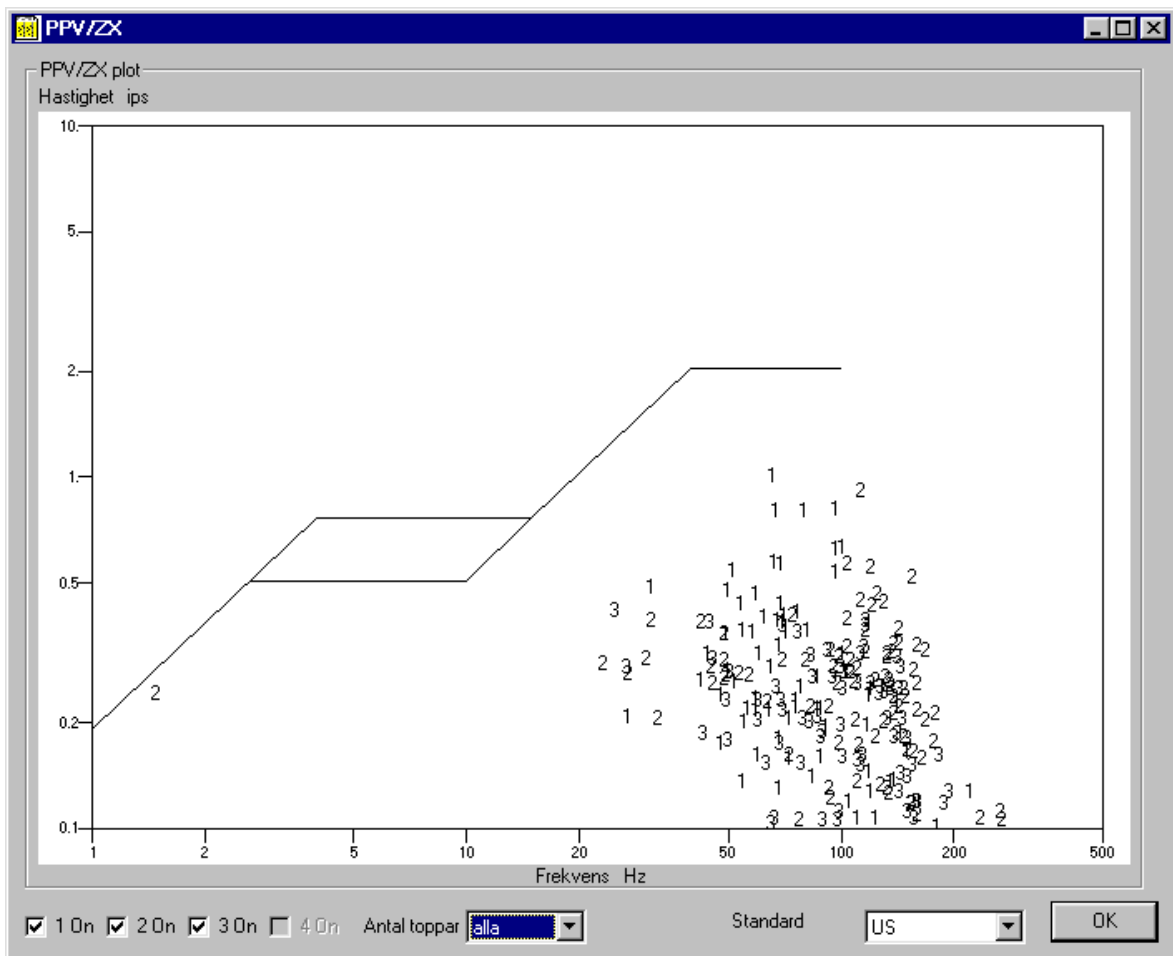


De språk som är möjliga att välja finns representerade av txt-filer i mappen *language* som ligger i den mapp där UVSZ installerats. Nya språk kan enkelt läggas in genom att öppna någon av txt-filerna t ex i Windows "Anteckningar", översätta samt spara under nytt namn.

Vid utskrift av stora datafiler, speciellt filer med mätdata från 1608-instrument, blir utskrifterna mycket minneskrävande och därför också långsamma om alla uppmätta datapunkter ritas ut. Det finns därför möjlighet att inte rita ut de datapunkter som påverkar grafens utseende endast lite. I valet *Datareduktion vid utskrift* kan man ange önskad upplösning. "Max avvikelse" anger maximal tillåten avvikelse mellan utritad graf och uppmätta datavärden, uttryckt i procent av kanalens max-amplitud.

PPV/ZX (Maxvärden och deras nollgenomgångsfrekvenser)

Klicka på PPV/ZX-knappen för att visa PPV/ZX-graf.



För de kanaler som representerar hastigheter och som är förklickade visas här alla, alternativt de 16 högsta topparna relativt en vald standard (t ex USBM eller DIN 4150). Vilken standard som används anger man i rutan nere till höger i fönstret.

Om musmarkören förs och stannas över en siffra i grafen, kommer strax en ruta upp med toppens fart och nollgenomgångsfrekvens.

Om man vill se toppvärdena endast för en kanal, avaktiveras de andra i klickrutorna nere till vänster i fönstret.

Utskrift

De aktuella kurvorna kan skrivas ut.

Utskrift sker genom menyn *Skriv ut*.



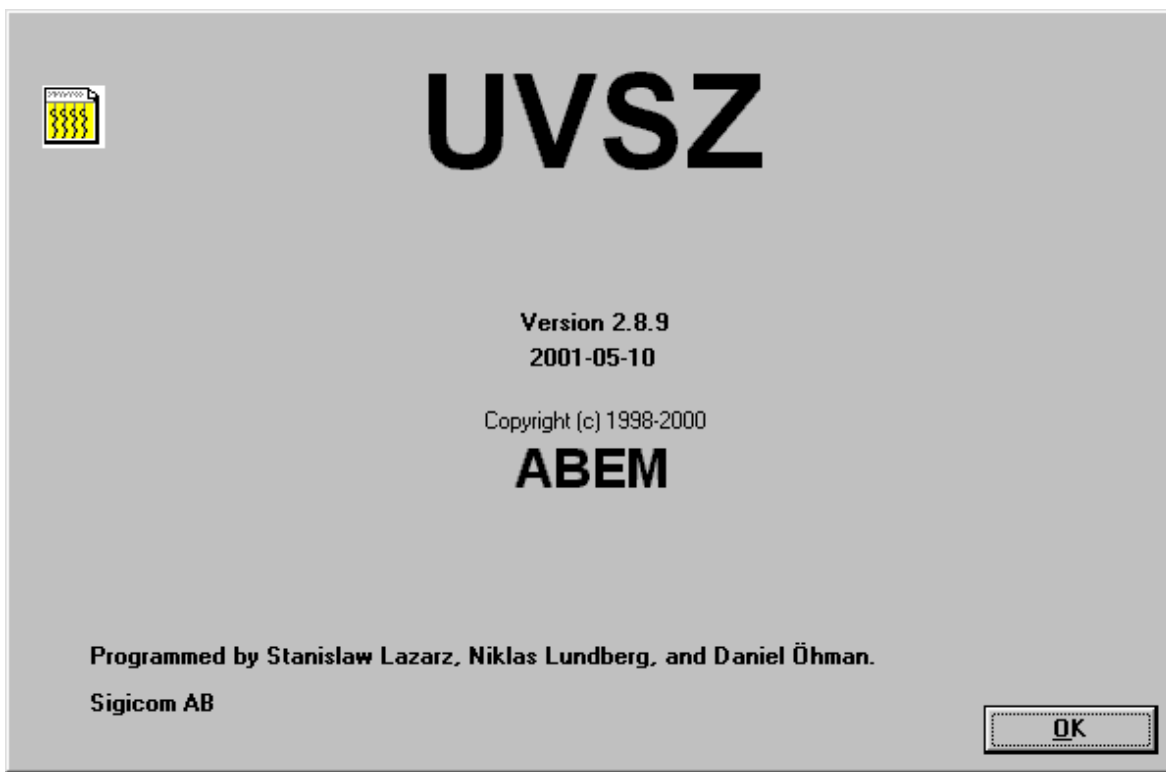
Här finns val för att skriva ut markören och referensmarkören som de står för tillfället. Utskrift med tjockare penna görs genom att kryssa för Breda linjer. Antingen kan man skriva ut endast kurvor och data om dessa, eller också låta PPV/ZX-analysen och ytterligare kommentarer väljas till. Man kan även skriva ut en graf över endast PPV/ZX-analysen.

Här finns också möjlighet att välja bort kanaler man inte vill ha med på utskriften, t.ex. för att lämna mer plats åt intressantare kanaler. Innan man gör en utskrift, finns möjlighet att förhandsgranska utskriften.

På sista sidan i denna manual finns ett par exempel på hur utskrifter kan se ut.

About-rutan

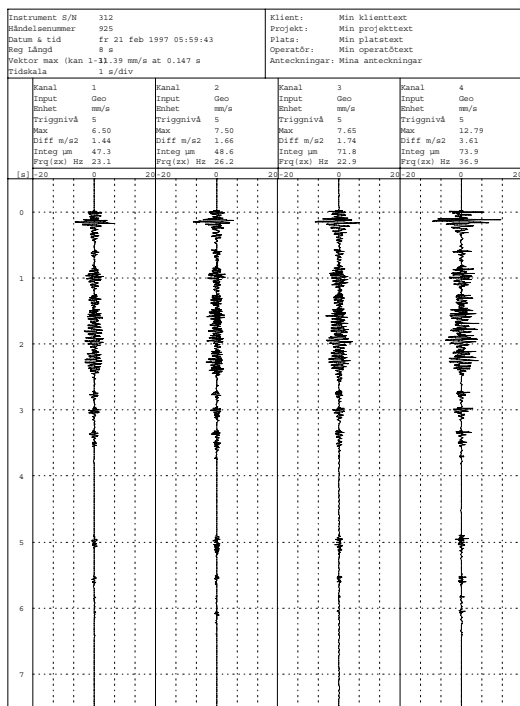
I menyn Hjälp Om UVSZ kommer About-rutan upp:



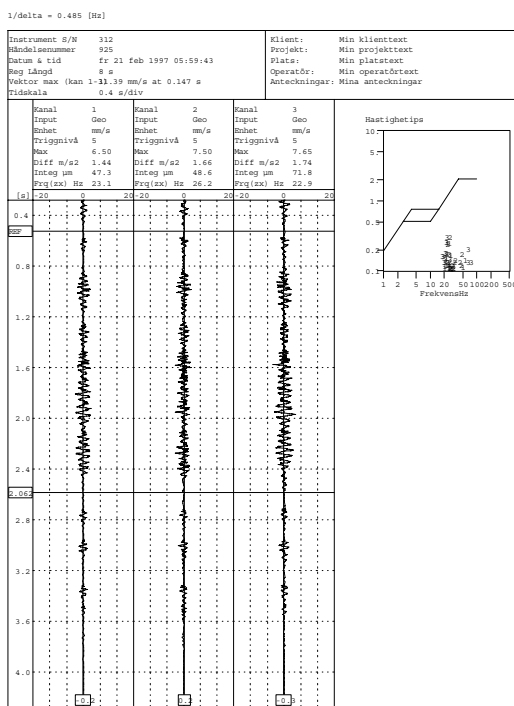
Om en nyare programversion finns, kan den laddas ner från ABEMs hemsida www.abem.se. Iakttagelser och kommentarer är välkomna på e-mail till support@abem.se.

Exempel på utskrifter.

Min Företagstext
Min bilagstext
Min fritext



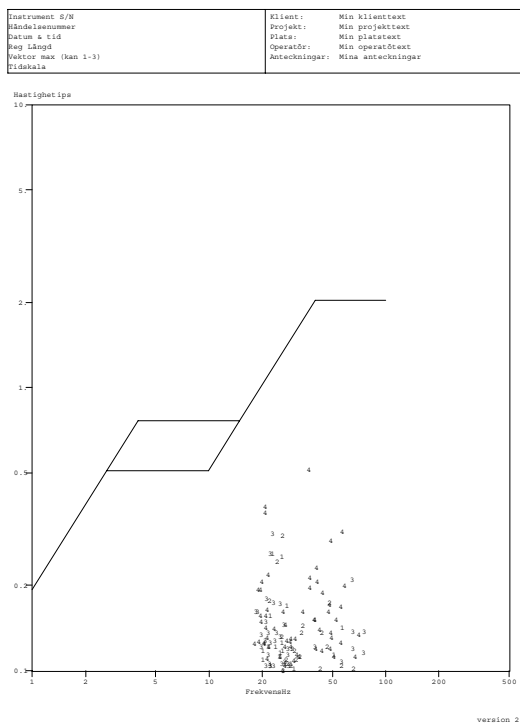
Min Företagstext
Min bilagstext
Min fritext



Utskrift av kurvor.

Utskrift av kurvor och PPV/ZX analysen.

Min Företagstext
Min bilagstext
Min fritext



Utskrift av endast PPV/ZX analysen.